

## BAB IV

### HASIL PENELITIAN DAN PEMBAHASAN

#### 1. Gambaran Umum UPT. Perpustakaan Unsyiah

##### 1. Sejarah Singkat

Perpustakaan Universitas Syiah Kuala didirikan pada tahun 1970. Pada saat awal beroperasi, Perpustakaan Universitas Kuala masih menggunakan gedung Fakultas Ekonomi Universitas Syiah Kuala sebagai tempat perpustakaan beroperasi pada saat ini. sejak April 1994, dengan surat keputusan Rektor No.060 tahun 1994, pendayagunaan UPT. Perpustakaan yang ada di lingkungan Unsyiah.

Pada tahun yang sama UPT. Perpustakaan Unsyiah menempati gedung baru dengan gedung lainnya seluas sekitar 6000 M<sup>2</sup>. Gedung tersebut terdiri dari 3 lantai dengan lokasi yang cukup strategi dan berdampingan dengan pusat administrasi (KPA) Unsyiah.<sup>1</sup> Sejak tahun 1970 sampai dengan sekarang perpustakaan telah mengalami beberapa kali pergantian pimpinan selama kurun waktu 44 tahun yaitu sebagai berikut.

---

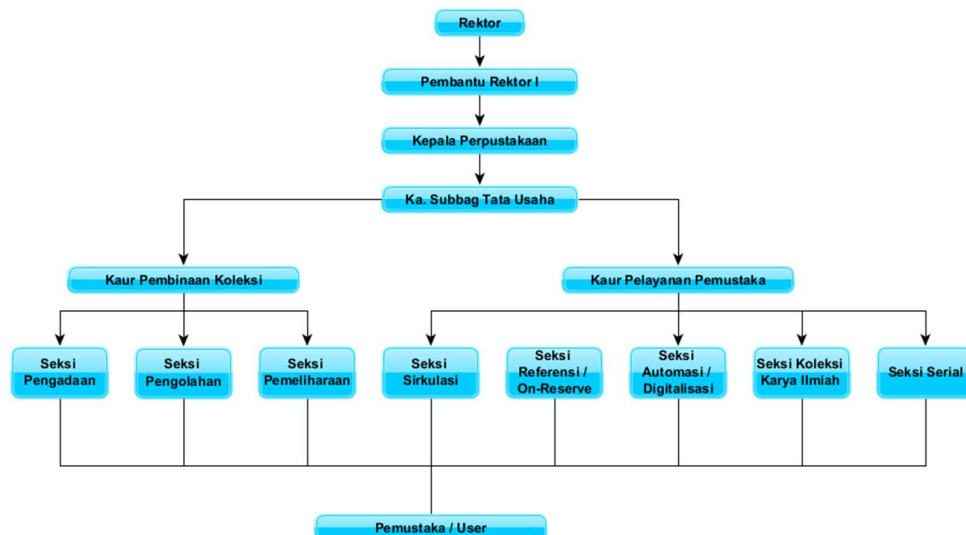
<sup>1</sup>UPT. Perpustakaan Universitas Syiah Kuala, "*Stuktur dan sejarah UPT. Perpustakaan Universitas Syiah Kuala*". Diakses pada tanggal 24 November 2017 pukul 20.13 WIB, melalui <http://Library.unsyiah.ac.id/stuktur/sejarah/>.

**Tabel 4.1 Nama-Nama Pimpinan Perpustakaan Unsyiah**

No	Nama Pimpinan	Periode
1.	Prof. Bahren T Sugihen	Tahun 1970 sampai dengan 1987
2.	Dra. Jang Jayahdi, MA	Tahun 1978 sampai dengan 1989
3.	Drs. Wamad Abdullah, MA	Tahun 1989 sampai dengan 1992
4.	Prof. Drh. Damrin Lubis, M. V.Sc	Tahun 1992 sampai dengan 1997
5.	Drs.Sofyan A. Gani, MA	Tahun 1997 sampai dengan 2000
6.	Sanusi bintang, S. H., M.L.I.S.,LLM	Tahun 2000 sampai dengan 2009
7.	Dra. Zunaimar	Tahun 2009 sampai dengan 2012
8.	Dr. Taufiq Addul Gani, S.Kom, M Eng. Sc	Tahun 2012 sampai dengan sekarang

## 2. Struktur Ogranisasi

Struktur organisasi UPT. Perpustakaan Unsyiah dapat dilihat pada gambar berikut ini:<sup>2</sup>

**Tabel 4.2 Bagan Struktur Organisasi**

<sup>2</sup> UPT. Perpustakaan Universitas Syiah Kuala, "Struktur dan sejarah UPT. Perpustakaan Universitas Syiah Kuala". Diakses pada tanggal 24 November 2017 pukul 20.13 WIB, melalui <http://Library.unsyiah.ac.id/stuktur/sejarah/>

## 2. Visi dan Misi

### a. Visi

UPT Perpustakaan Universitas Syiah Kuala: Menjadi Pusat Informasi Ilmiah Terkemuka dan Berdaya Saing di Asia Tenggara Pada Tahun 2018.

### b. Misi:

- 1) Menyediakan kebutuhan koleksi yang relevan dengan kebutuhan pengguna.
- 2) Mengembangkan pusat repository local konten (deposit) yang open acces.
- 3) Menyelenggarakan pelayanan prima yang memenuhi standar pelayanan minimum.
- 4) Mengembangkan sistem otomasi perpustakaan yang standar.
- 5) Mengembangkan kompetensi kepustakawanan yang bersertifikasi.
- 6) Mengembangkan total quality manajemen dalam pengelolaan perpustakaan yang terakreditasi.<sup>3</sup>

## 2. Hasil penelitian

Penelitian ini dilakukan untuk mendapatkan data tentang pengaruh *social skill* pustakawan terhadap loyalitas kunjung pemustaka di bagian pelayanan referensi UPT. Perpustakaan Unsyiah dengan 12 pernyataan angket yang disebarkan kepada 100 pemustaka di bagian layanan referensi UPT. Perpustakaan Unsyiah.

---

<sup>3</sup> UPT. Perpustakaan Universitas Syiah Kuala, “*Visi dan Misi UPT. Perpustakaan Universitas Syiah Kuala*”. Diakses pada tanggal 20 November 2017 pukul 11.15 WIB, melalui: <http://library.unsyiah.ac.id/visi-dan-misi/>.

### 1. Pengujian validitas

Pengujian validitas instrumen dalam penelitian ini dilakukan secara statistik menggunakan rumus Regresi Linear Sederhana menggunakan bantuan SPSS versi 17.0. Variabel penelitian adalah *social skill* pustakawan (Variabel X sejumlah 6 pernyataan) dan loyalitas pemustaka (Variabel Y sejumlah 6 pernyataan).

Penulis memasukkan setiap jawaban kedalam tabel penolong dimana setiap butir pernyataan penulis kategorikan sebagai variabel X dan Variabel Y. Dari hasil hitungan tersebut penulis masukkan kedalam rumus uji validitas dengan bantuan program SPSS versi 17.0 yaitu dimulai dari analyze – corelat - bivariat. Kemudian penulis menghitung  $r_{hitung}$ nya, kriteria valid atau tidaknya instrumen adalah jika nilai  $r_{hitung} > r_{tabel}$ . Sesuai dengan jumlah responden, maka *degree of freedom* (df) =  $n - Nr = 20 - 2 = 18$ .  $r_{tabel}$  dengan df = 18 pada taraf 5% adalah sebesar 0,444. Hasil uji validitas dilakukan untuk mengukur sejauh mana alat pengukur dapat mengukur apa yang hendak diukur, hasil dari pengujian validitas dapat dilihat pada tabel dibawah ini:

**Tabel 4.3 Uji validitas variabel X (*social skill* pustakawan)**

No.	$r_{hitung}$	$r_{tabel}$	Keterangan
1	0,451	> 0,444	Item valid
2	0,686	> 0,444	Item valid
3	0,662	> 0,444	Item valid
4	0,826	> 0,444	Item valid

No.	$r_{hitung}$	$r_{tabel}$	Keterangan
5	0,842	> 0,444	Item valid
6	0,826	> 0,444	Item valid

**Tabel 4.4 Uji validitas variabel Y (loyalitas kunjung pemustaka)**

No.	$r_{hitung}$	$r_{tabel}$	Keterangan
1	0,706	> 0,444	Item valid
2	0,532	> 0,444	Item valid
3	0,791	> 0,444	Item valid
4	0,554	> 0,444	Item valid
5	0,625	> 0,444	Item valid
6	0,646	> 0,444	Item valid

Berdasarkan hasil uji validitas variabel *social skill* pustakawan (X) dan variabel loyalitas kunjung pemustaka (Y) di atas menunjukkan bahwa pengujian validitas variabel X dan Variabel Y semua data dinyatakan valid karena memiliki  $r_{hitung}$  lebih besar dari  $r_{tabel}$  dengan jumlah sampel 20 mahasiswa adalah 0,444 pada taraf signifikan 5%. Hasil pengujian validitas secara lengkap dapat dilihat pada lampiran satu dan dua.

## 2. Pengujian Reliabilitas

Pengujian reliabilitas dapat dilakukan setelah semua butir pernyataan telah valid. Adapun Pengujian reliabilitas ini dilakukan untuk mengetahui

sejauh mana hasil pengukuran tetap konsisten dan dapat dipercaya. Pengujian reliabilitas instrumen pada penelitian ini dilakukan dengan menyebarkan angket kepada 10 mahasiswa yang bukan termasuk sampel. Setelah peneliti selesai melakukan penyebaran angket dan memperoleh hasil, kemudian peneliti memasukkan data tersebut kedalam rumus uji realibilitas dengan menggunakan bantuan program SPSS 17.0. Valid pada instrumen ini adalah jika nilai nilai  $\alpha > r_{\text{tabel}}$  (0.632).

Pengujian reliabilitas ini dilakukan dengan menggunakan pengujian *alpha cronbach* dengan menggunakan program SPSS 17.0. Dengan demikian, hasil pengujian dapat dilihat pada tabel ringkasan uji reliabilitas instrumen berikut ini:

**Tabel 4.5 uji reabilitas**

No.	Variabel	Nilai Alpha	$r_{\text{tabel}}$	Keterangan
1	<i>Social skill</i> pustakawan (Variabel X)	0,785	0,632	Reliabel
2	Loyalitas kunjung pemustaka (Variabel Y)	0,837	0,632	Reliabel

Berdasarkan analisis reabilitas dapat diketahui bahwa alpha untuk masing-masing variabel yaitu variabel *social skill* pustakawan (X) diperoleh

nilai  $r$  sebesar 0,785, sedangkan variabel loyalitas kunjung pemustaka sebesar 0,837. Dengan demikian dapat disimpulkan bahwa pengukuran reliabilitas  $r > r_{tabel}$  dimana  $r_{tabel}$  pada jumlah sampel 10 orang adalah 0,632 pada taraf signifikan 5%. Hasil pengujian reliabilitas selengkapnya dapat dilihat pada lampiran tiga.

### 3. Pengujian Regresi linear Sederhana

Pengumpulan data dilakukan dengan menyebarkan angket mengenai pengaruh *social skill* pustakawan terhadap loyalitas pemustaka di UPT. Perpustakaan Unsyiah. Angket dibagikan kepada 100 pemustaka dalam bentuk pernyataan dengan pengukuran menggunakan *skala likert*. Tujuan dari pengujian regresi adalah mengetahui bagaimana menghitung suatu perkiraan atau persamaan regresi yang akan menjelaskan pengaruh hubungan antar dua variabel.

**Tabel.4.6**  
**Hasil Analisis Angket variabel X (*social skill* pustakawan) dan Variabel Y**  
**(loyalitas kunjung pemustaka)**

Sampel	X	Y	XY	X <sup>2</sup>	Y <sup>2</sup>
1	21	23	483	441	529
2	24	23	552	576	529
3	21	22	462	441	484
4	21	24	504	441	576
5	23	23	529	529	529
6	18	18	324	324	324
7	19	22	418	361	484
8	17	19	323	289	361
9	21	23	483	441	529
10	22	22	484	484	484
11	22	24	528	484	576
12	20	24	480	400	576
13	18	20	360	324	400
14	20	21	420	400	441

Sampel	X	Y	XY	X <sup>2</sup>	Y <sup>2</sup>
15	18	22	396	324	484
16	16	18	288	256	324
17	21	23	483	441	529
18	20	24	480	400	576
19	22	20	440	484	400
20	18	22	396	324	484
21	21	23	483	441	529
22	19	20	380	361	400
23	18	19	342	324	361
24	18	18	324	324	324
25	20	21	420	400	441
26	17	19	323	289	361
27	20	24	480	400	576
28	18	21	378	324	441
29	20	21	420	400	441
30	18	18	324	324	324
31	18	20	360	324	400
32	16	22	352	256	484
33	18	22	396	324	484
34	18	22	396	324	484
35	18	24	432	324	576
36	17	20	340	289	400
37	20	24	480	400	576
38	19	22	418	361	484
39	20	23	460	400	529
40	18	19	342	324	361
41	18	19	342	324	361
42	21	23	483	441	529
43	18	22	396	324	484
44	18	21	378	324	441
45	18	21	378	324	441
46	19	18	342	361	324
47	18	20	360	324	400
48	17	19	323	289	361
49	19	19	361	361	361
50	18	20	360	324	400
51	18	18	324	324	324
52	18	18	324	324	324
53	15	17	255	225	289
54	16	18	288	256	324
55	18	20	360	324	400



Sampel	X	Y	XY	X <sup>2</sup>	Y <sup>2</sup>
56	20	24	480	400	576
57	19	20	380	361	400
58	21	23	483	441	529
59	19	17	323	361	289
60	21	22	462	441	484
61	19	18	342	361	324
62	21	24	504	441	576
63	21	23	483	441	529
64	15	17	255	225	289
65	17	17	289	289	289
66	17	19	323	289	361
67	21	21	441	441	441
68	22	22	484	484	484
69	20	24	480	400	576
70	21	21	441	441	441
71	18	22	396	324	484
72	17	18	306	289	324
73	16	17	272	256	289
74	14	15	210	196	225
75	17	18	306	289	324
76	16	19	304	256	361
77	16	15	240	256	225
78	18	22	396	324	484
79	15	15	225	225	225
80	17	17	289	289	289
81	20	21	420	400	441
82	19	20	380	361	400
83	18	18	324	324	324
84	16	17	272	256	289
85	16	18	288	256	324
86	18	16	288	324	256
87	18	17	306	324	289
88	17	18	306	289	324
89	16	19	304	256	361
90	16	16	256	256	256
91	16	19	304	256	361
92	15	16	240	225	256
93	17	17	289	289	289
94	17	15	255	289	225
95	22	22	484	484	484
96	17	17	289	289	289

Sampel	X	Y	XY	X <sup>2</sup>	Y <sup>2</sup>
97	19	20	380	361	400
98	18	19	342	324	361
99	12	20	240	144	400
100	21	20	420	441	400
<b>Total</b>	<b>∑X=1848</b>	<b>∑Y=2007</b>	<b>∑XY=37458</b>	<b>∑X<sup>2</sup>=34594</b>	<b>∑Y<sup>2</sup>=40905</b>

Setelah variabel X dan Y sudah valid dan reliabel, maka dapat dibentuk persamaan regresi linear sederhana yaitu  $Y=a+bX$ .

Dimana : Y= variabel dependen (nilai yang diprediksi)

a = konstanta (nilai Y apabila X=0)

b = koefisien regresi (nilai peningkatan atau penurunan)

X= variabel independen

**Tabel 4.7 Model Summary**

Model	R	R Square	Adjusted R Square	Std. Error of the Estimate
1	.701 <sup>a</sup>	.491	.486	1.801

a. Predictors: (Constant), X

**Tabel 4.8 Hasil Analisis Regresi Linear Sederhana**

Model		Unstandardized Coefficients		Standardized Coefficients	t	Sig.
		B	Std. Error	Beta		
1	(Constant)	4.691	1.591		2.948	.004
	X	.832	.086	.701	9.728	.000

a. Dependent Variable: Y

a. Persamaan regresi linear sederhana:

$$Y = a + bX$$

$$Y = 4,691 + 0,832X$$

b. Mencari nilai korelasi antara variabel X dan Y

**Tabel 4.9 Hasil Analisis Korelasi**

		<i>Social skill</i> pustakawan (X)	Loyalitas Kunjung Pemustaka (Y)
X	Pearson Correlation	1	.701**
	Sig. (2-tailed)		.000
	N	100	100
Y	Pearson Correlation	.701**	1
	Sig. (2-tailed)	.000	
	N	100	100

\*\* . Correlation is significant at the 0.01 level (2-tailed).

c. Interpretasi hasil penelitian

Berdasarkan persamaan regresi di atas, dapat diinterpretasikan bahwa jika *social skill* pustakawan diukur dengan instrumen yang dikembangkan dalam penelitian ini, maka setiap perubahan skor *social skill* pustakawan akan berubah sebesar 0,832 satuan pada arah yang sama. Misalkan pada variabel X (*social skill* pustakawan) memiliki skor 20, maka persamaan regresi ditulis  $Y = 4,691 + 0,832(20)$ . Semakin tinggi *social skill* pustakawan maka semakin tinggi pula loyalitas kunjung pemustaka pada UPT. Perpustakaan Unsyiah.

#### 4. Pembuktian Hipotesis

Berdasarkan hasil analisis data angket, diperoleh nilai korelasi antara *social skill* pustakawan (X) terhadap loyalitas kunjung pemustaka sebesar 0,701.

Penulis menentukan hipotesis dengan berpedoman pada ketentuan berikut ini:

Ha: Terdapat pengaruh yang signifikan antara *social skill* pustakawan terhadap loyalitas kunjung pemustaka di bagian pelayanan Referensi UPT. Perpustakaan Unsyiah.

Ho: Tidak terdapat pengaruh yang signifikan antara *social skill* pustakawan terhadap loyalitas kunjung pemustaka di bagian pelayanan Referensi UPT. Perpustakaan Unsyiah.

Adapun hipotesis statistik dalam penelitian ini adalah :

$H_a : \rho \neq 0 \rightarrow$  (terdapat pengaruh)

$H_o : \rho = 0 \rightarrow$  (tidak berpengaruh)

Selanjutnya kedua hipotesis diatas akan diuji dengan membandingkan nilai  $t_{hitung}$  dengan nilai  $t_{tabel}$  yang dapat dilihat pada tabel nilai “t” *Product Moment* dengan menghitung nilai df terlebih dahulu yaitu  $df = N - nr = 100 - 2 = 98$ .

Dari tabel nilai “t” *product moment* diperoleh bahwa df sebesar 98 pada taraf signifikan 5% diperoleh  $t_{tabel}$  1.67. Ternyata  $t_{hitung}$  sebesar 9.728 jauh lebih besar nilainya daripada  $t_{tabel}$ . Karena  $t_{hitung} > t_{tabel}$ , maka *hipotesis alternatif* diterima sedangkan *hipotesis nol* ditolak. Berarti terdapat pengaruh

antara variabel *social skill* pustakawan (X) dan variabel loyalitas kunjung pemustaka (Y).

**Tabel 4.10 Tabel Anova**  
ANOVA<sup>b</sup>

Model		Sum of Squares	Df	Mean Square	F	Sig.
1	Regression	306.789	1	306.789	94.628	.000 <sup>a</sup>
	Residual	317.721	98	3.242		
	Total	624.510	99			

a. Predictors: (Constant), Socisl skill pustakawan (X)

b. Dependent Variable: Loyalitas kunjung pemustaka (Y)

### 5. Uji signifikasi ( $F_{hitung}$ )

Teknik analisis regresi di sini penulis gunakan untuk melihat seberapa jauh korelasi antara dua variable. Data tersebut diolah dengan menggunakan rumus regresi linear sederhana. Teknik analisis regresi penulis menggunakan dengan program SPSS versi 17.0. dengan demikian untuk mempermudah tahapan analisis data kuantitatif dapat diuraikan sebagai berikut:

Pengujian signifikan antara  $F_{hitung}$  dengan  $F_{tabel}$  adalah sebagai berikut: jika  $F_{hitung} < F_{tabel}$  maka  $H_0$  diterima, dengan demikian tidak terjadi pengaruh yang signifikan, sebaliknya jika  $F_{hitung} > F_{tabel}$  maka  $H_a$  diterima, artinya terdapat pengaruh yang signifikan.<sup>4</sup> Dari tabel nilai “F” diperoleh bahwa df sebesar 98 pada taraf signifikan 5% diperoleh  $F_{tabel}$  sebesar 3,94. Ternyata  $F_{hitung}$  yang besarnya 94.628 jauh lebih besar dari pada  $F_{tabel}$ . Karena  $F_{hitung} >$

<sup>4</sup>Sambas Ali Muhiddin, dkk. *Analisis Pengaruh regresi dan jalur penelitian*, (Bandung: Pustaka Setia, 2007) Hal. 197

$F_{\text{tabel}}$  maka *hipotesis alternatif* diterima sedangkan *hipotesis nol* ditolak. Berarti terdapat pengaruh positif yang signifikan antara variabel *social skill* pustakawan (X) terhadap loyalitas kunjung pemustaka (Y) pada bagian pelayanan Referensi UPT. Perpustakaan Unsyiah.

## 6. Uji Koefisien Determinasi ( $R^2$ )

Dari hasil analisis data dapat diketahui hubungan antara variabel independent (sikap pustakawan) dengan variabel dependent (kepuasan pengguna) mempunyai regresi sebesar 306.789 dan koefisien determinasi ( $R^2$ ) sebesar 0,491. Selanjutnya apabila dilihat korelasi (r) yang diperoleh sebesar 0.701 ternyata *terletak antara 0,60 – 0,799* yang pada tabel interpretasi menyatakan bahwa korelasi tersebut ***tergolong kuat***. Jadi sebesar 49% *social skill* pustakawan memiliki pengaruh yang kuat terhadap loyalitas kunjung pemustaka pada pelayanan referensi UPT. Perpustakaan Unsyiah. Sedangkan sisanya sebesar 51% dipengaruhi oleh faktor-faktor lain yang tidak diteliti dalam penelitian ini.

## C. Pembahasan

Penelitian ini dilakukan di bagian pelayanan referensi UPT. Perpustakaan Universitas Syiah Kuala Banda Aceh. Berbagai upaya yang telah dilakukan oleh pihak UPT. Perpustakaan Unyiah dalam memenuhi kebutuhan, kenyamanan pemustaka khususnya civitas akademika, dosen serta mahasiswa Unsyiah.

Maju dan berkembangnya suatu perpustakaan sangat tergantung pada sumber daya manusia dan dalam penelitian ini adalah *social skill* pustakawan hingga mampu menciptakan kesetiaan atau loyalitas pemustaka.

Berdasarkan hasil penelitian yang telah dipaparkan sebelumnya, hasil koefisien korelasi menunjukkan sebesar 0.701 bahwa *social skill* pustakawan mempunyai hubungan yang *kuat* terhadap loyalitas kunjung pemustaka khususnya di bagian referensi perpustakaan Unsyiah. Pengujian regresi menunjukkan hasil sebesar 306,789 dan nilai  $t_{hitung}$  sebesar 9.728 menyatakan bahwa terdapat korelasi yang positif antara variabel X dengan variabel Y. *Social skill* pustakawan berpengaruh sebesar 49% terhadap loyalitas kunjung pemustaka, sedangkan sisanya sebesar 51% dipengaruhi oleh faktor-faktor lain, salah satu faktor lain yang paling dominan yang membuat pemustaka loyal dalam mengunjungi perpustakaan Unsyiah adalah tersedianya koleksi yang beragam (kelengkapan koleksi).

Demikian pula dengan hasil yang di peroleh melalui uji regresi linier yang penulis lakukan bahwa terdapat pengaruh yang signifikan antara *social skill* pustakawan terhadap loyalitas kunjung pemustaka di bagian pelayanan referensi UPT. Perpustakaan Unsyiah, dari hasil pengujian yang dicapai yaitu  $F_{hitung} 94.628 \geq F_{tabel} 3,94$ , maka  $H_0$  ditolak dan  $H_a$  diterima. Dengan kata lain terdapat pengaruh yang positif antara *social skill* pustakawan terhadap loyalitas kunjung pemustaka pada bagian pelayanan referensi UPT. Perpustakaan Unsyiah.